

Фамилия, Имя, Отчество				
Дата рождения				Класс

## Эрудит-Марафон Учащихся «ЭМУ-Специалист 2022» ОКРУЖАЮЩИЙ МИР [ 3 класс ]



**ПРОФЕССОР  
КАЗУАР**

Добрый день, доктор Коала! Я слышал, вы собираетесь выступить на ежегодной конференции учёных Сказочной Австралии. Хотел пожелать вам удачи!



**ДОКТОР  
КОАЛА**

Спасибо, Казуар! Я надеюсь найти там единомышленников. Хочу вместе с ними создать приложение для телефона, которое поможет распознать ядовитые растения и ягоды.

**1.** Коала решил надеть на конференцию свой лучший костюм. Только для начала его надо хорошо отгладить утюгом. Доктор попытался вспомнить правила обращения с электроприборами, но всё перепутал. Найди неверное утверждение. **Обведи букву выбранного ответа.**

- А.** Во время мытья электроприборы должны быть отключены от питания.
- Б.** Нельзя трогать штепсельную вилку мокрыми руками.
- В.** Вилку нужно вынимать из розетки, потянув за шнур.
- Г.** Нельзя оставлять электронагревательные приборы без присмотра.
- Д.** Нельзя протирать включённые электроприборы влажной тряпкой.

**2.** Пришло время собираться в путь. До места проведения конференции можно добраться разными видами транспорта. Однако Коала хочет выбрать тот, который наносит наименьший вред окружающей среде и человеку. Помоги ему. **Обведи букву выбранного ответа.**

**А.** Самолёт

**Б.** Автобус

**В.** Трамвай

**Г.** Троллейбус

**Д.** Автомобиль



**СПРАВКА.** Главный источник загрязнения окружающей среды — это выхлопные газы автомобилей и автобусов. Воздушный транспорт тоже загрязняет среду: в момент взлёта и посадки воздушного судна происходят выбросы вредных веществ. Трамвай использует электроэнергию и потому не выбрасывает вредных продуктов переработки в окружающую среду. То же самое относится и к троллейбусу, но троллейбус производит гораздо меньше шума. Шум неблагоприятно влияет на здоровье и психику человека.

**3.** Добравшись до лесной гостиницы, доктор Коала вышел прогуляться в окрестностях. Он заметил, что ветер в этой местности совсем не такой, как дома. Доктор решил определить его силу, но запутался в шкале силы ветра. Помоги ему сопоставить силу ветра с его описанием.

Сила ветра:	Описание:
1) Безветрие (0 баллов)	А) Качаются даже <b>средние деревья</b> , ломаются сучья, идти против ветра очень трудно.
2) Лёгкий (1-2 балла)	Б) Колеблются даже <b>толстые ветви</b> , качаются только тонкие деревья, срываются листья.
3) Умеренный (3-4 балла)	В) Чувствуется <b>лёгкое дуновение</b> , листья начинают шелестеть, дым немного отклоняется.
4) Сильный (5-6 баллов)	Г) Колеблются <b>тонкие ветви</b> деревьев, поднимается пыль.
5) Крепкий (7-8 баллов)	Д) Полное <b>отсутствие ветра</b> . Дым из трубы идёт вверх.

**Заполни вторую строку таблицы соответствующими буквами.**

**Ответ:**

<b>1</b>	<b>2</b>	<b>3</b>	<b>4</b>	<b>5</b>

**СПРАВКА.** Шкала силы ветра составлена на основании того, как сильно ветер влияет на наземные объекты. Чем сильнее ветер, тем более серьёзные последствия он вызывает.

4. Доктор замёрз и вернулся в гостиницу. Из окна он увидел, что другие постояльцы прогуливаются и им совсем не холодно. Доктор предположил, что они приехали из арктического климатического пояса и привыкли к холоду. Рассмотрите этих постояльцев и сделайте выводы о том, каковы особенности животных Арктики.

**Животные Арктики:**



**Обведи три буквы выбранных ответов.**

А. Длинный густой мех

В. Белый или светлый окрас

Д. Очень большие нос и уши

Б. Яркий или пёстрый окрас

Г. Толстый слой подкожного жира

**СПРАВКА.** Из-за недостатка тепла в окружающей среде у арктических животных обычно длинный густой мех и толстый слой подкожного жира.

5. В гостинице доктор разговорился с одним из учёных по имени Том. Оказалось, что Том тоже будет выступать на конференции. Он занимается изучением бабочек. Том рассказал доктору, что ядовитую бабочку можно отличить по необычному окрасу, предупреждающему хищника об опасности. Доктор вспомнил, что этот принцип работает не только у бабочек. Помогите ему перечислить других ядовитых животных, чтобы вызвать уважение Тома. **Обведи три буквы выбранных ответов.**

А. Древолаз

Б. Квакша

В. Огненная саламандра

Г. Обыкновенная жаба

Д. Жерлянка



**СПРАВКА.** Древолаз – небольшое земноводное с очень ярким окрасом (например, синим или красным) и длинным языком.

**Квакша** – земноводное с присосками на пальцах и маскирующей окраской, позволяющей лягушке слиться с окружающей средой.

**Огненная саламандра** – земноводное с массивной головой и заметной жёлтой окраской.

**Обыкновенная жаба** считается самой крупной жабой в Европе. Окрас чаще всего серый или тёмно-коричневый.

**Жерлянка** – земноводное с бугристой кожей. Верхняя часть животного тёмная, а вот нижняя покрыта яркими цветными пятнами.

6. Том впечатлён знаниями доктора! А доктор заметил на куртке учёного нашивку с флагом. Помогите ему разобраться, из какой страны приехал Том. **Обведи букву выбранного ответа.**



А. Куба. На флаге изображено три синие и две белые полосы. В левой части флага на красном треугольнике нарисована белая звезда.

Б. Малайзия. В левом верхнем углу флага находится прямоугольник с полумесяцем и четырнадцатиконечной звездой. Остальное пространство занимают горизонтальные полосы.

В. Либерия. Большую часть флага занимают горизонтальные полосы – красные и белые. В левом верхнем углу расположен прямоугольник с пятиконечной звездой.

Г. Гвинея-Бисау. Слева расположена широкая вертикальная полоса с пятиконечной звездой. Остальное пространство флага занимают две одинаковые горизонтальные полосы.

Д. Того. На флаге в левом верхнем углу изображён прямоугольник с пятиконечной звездой, а остальное пространство занимают пять горизонтальных полос.

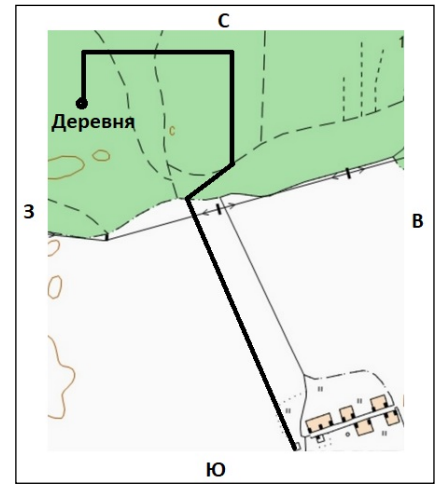


7. Том подружился с доктором и по секрету рассказал ему, что знает особый путь **от соседней деревни до научного городка**, в котором пройдёт конференция. Он показал Коале карту с маршрутом. Помоги доктору в ней разобраться. В каком порядке должны будут выполнить действия Коала и Том, чтобы пройти по нарисованному на карте маршруту?

- А) Идти на юго-восток
- Б) Идти на юго-запад
- В) Идти на север
- Г) Идти на юг
- Д) Идти на восток

В ответе запиши верную последовательность букв.

Ответ: \_\_\_\_\_.

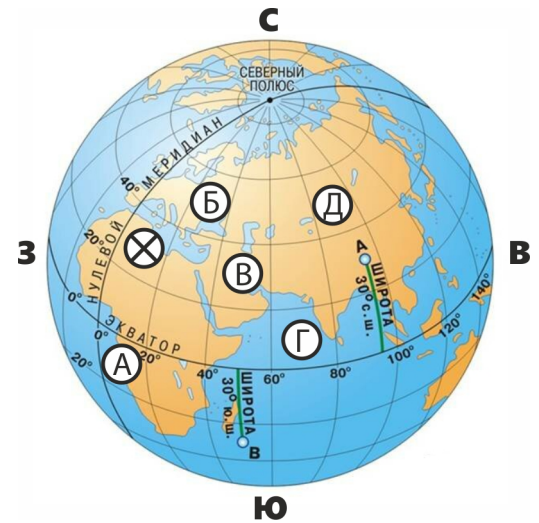


8. Коала и Том решили отправиться в научный городок в семь утра по местному времени. Доктор Коала давно не уезжал далеко от дома и поэтому боится перепутать время. Прочти справку и определи, в какой точке на карте местное время **будет на 2 часа отличаться** от времени в точке, обозначенной крестиком.

Обведи букву выбранного ответа.

- А.                      Б.                      В.                      Г.                      Д.

**СПРАВКА.** В разных точках земного шара разное время. Часовой пояс – это полоса на земной поверхности, в которой люди живут по одному и тому же времени. Вертикальные линии на картинке – это условные границы часовых поясов. Разница между соседними поясами – один час.



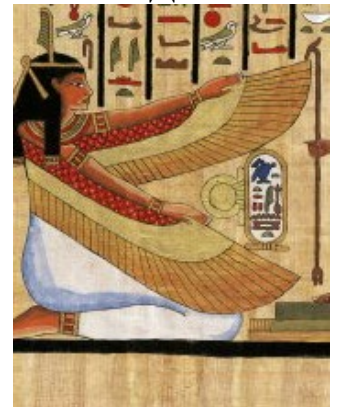
9. Утром доктор Коала собрал все свои бумаги с материалами для конференции. На крыльце гостиницы он встретился с Томом, и тут пошёл дождь. Коала испугался, что его бумаги испортятся под дождём. Что произойдёт, если намочить бумагу? Помоги доктору разобраться.

Обведи три буквы выбранных ответов.

- А. Прочность бумаги уменьшится.
- Б. Прочность бумаги увеличится.
- В. Изображение проступит на другой стороне бумаги.
- Г. После высыхания поверхность бумаги станет блестящей.
- Д. После высыхания поверхность бумаги деформируется.

10. Коала и Том решили найти зонтик, чтобы защититься от дождя. Во время поисков Том стал размышлять о том, как справлялись в таких ситуациях наши предки. Помоги Коале правильно вспомнить, как на старинной росписи выглядел предшественник современного зонта. Обведи букву выбранного ответа.

- А.                      Б.                      В.                      Г.                      Д.

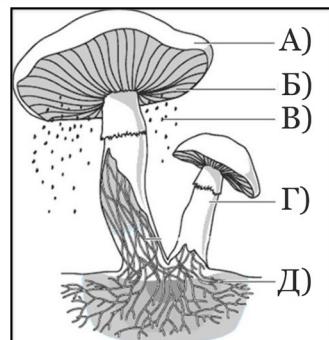


**11.** Пока Коала и Том искали зонтик, дождь кончился. Наконец-то друзья смогли отправиться в путь. По дороге Коала рассказал Тому об идее своего приложения. Тому идея понравилась, он даже предложил добавить в приложение схему строения грибов. Коала решил зарисовать идею Тома, чтобы не забыть. Помогите ему найти части гриба на рисунке.

- 1) Мицеллий                      3) Гименофор                      5) Защитная кожица  
2) Ножка                          4) Споры

**Заполни вторую строку таблицы Ответ:**  
**соответствующими буквами.**

<b>1</b>	<b>2</b>	<b>3</b>	<b>4</b>	<b>5</b>



**СПРАВКА.** Шляпка на **ножке** гриба используется для размножения. Сверху она покрыта **защитной кожицей**, а в нижней части (в **гименофоре**) созревают **споры**. Они высыпаются на поверхность и разносятся ветром. Часть гриба, которая находится в почве, называют **мицелием**.

**12.** Том и доктор Коала заметили у тропинки ядовитый гриб. Том захотел сорвать и раскрошить его, но доктор сказал, что так поступать нельзя даже с ядовитыми для человека грибами. Помогите Коале объяснить, почему. **Обведи три буквы выбранных ответов.**

- А.** Грибы обеспечивают растения водой и солями.  
**Б.** Ядовитые для человека грибы могут быть полезны для других лесных обитателей.  
**В.** Ядовитые грибы становятся ещё более ядовитыми, если их раскрошить.  
**Г.** Грибы участвуют в разложении растительных остатков в лесу.  
**Д.** Раскрошенный гриб перестанет быть ядовитым.

**СПРАВКА.** Грибы разрушают органические остатки и за счёт этого возвращают в почву полезные вещества. Ни одна экосистема не может обойтись без подобных грибам организмов.

**13.** Друзья так увлеклись обсуждением будущего приложения, что едва не задели осиное гнездо! Том признался, что его никогда не кусали насекомые. Так что он не знает, что надо делать в этом случае. Коала решил поделиться с ним своими знаниями. Помоги ему. Расположи действия по оказанию первой помощи при укусе насекомого в правильном порядке.

- А) После удаления жала надо промыть ранку чистой тёплой водой.  
Б) Дать пострадавшему таблетку против аллергии и пару часов наблюдать за его состоянием.  
В) После обработки надо наложить холод на место укуса.  
Г) В самом начале надо аккуратно удалить жало насекомого.  
Д) Затем обработать ранку спиртом, перекисью водорода или слабым раствором марганцовки.

**В ответе запиши верную последовательность букв.**

**Ответ:** \_\_\_\_\_.

**14.** Том и Коала добрались до места проведения конференции. На входе нужно пройти регистрацию. Помоги путешественникам определить группу, к которой они оба относятся.

Имя:	Доктор Коала	Том
Возраст:	35	36
Сфера и опыт работы:	медицина (стаж 10 лет)	биология (стаж 12 лет)
Место работы:	главная больница	научный центр
Место проживания:	город Сидней	деревня Бенсвилль
Роль на конференции:	докладчик	слушатель

**Обведи букву выбранного ответа.**

- А. Молодые учёные (до 31 года)  
Б. Специалисты, работающие более 5 лет  
В. Сотрудники образовательных и научных учреждений  
Г. Городские жители  
Д. Безработные и пенсионеры

**15.** Доктор должен выступить с докладом о своём приложении после обеда. Том предложил ему помочь написать заключительное слово. Получилось у Тома неплохо, вот только одна из фраз вышла невежливой. Помогите Коале найти её. **Обведи букву выбранного ответа.**

- А.** Такое приложение облегчит вашу жизнь и поможет избежать опасности.  
**Б.** Эта идея достойна вашего внимания.  
**В.** Как часто вы сомневались в том, съедобный ли перед вами гриб?  
**Г.** Если у вас есть хоть немного здравого смысла, вы поддержите эту идею.  
**Д.** Давайте постараемся вместе сделать отличное приложение!

**Спасибо! Благодаря тебе я нашёл нового друга и сумел представить своё приложение на конференции!**

